

北京工业大学

经济与管理学院本科生

学习满意度研究报告

2020年6月

Powered by ACBSP China office

第一部分 目的、测量工具与实施过程

一、调查目的

本科生满意度调查旨在了解大学生在大学校园里的各种活动情况和大学生对校园环境的评估和学校支持情况的满意程度，进而以此为依据了解学生对学校发展愿景的希望，了解目前北京工业大学学生对大学生活、学习环境的满意情况，从而为学校转型和发展提出政策性的建议。

本套测量问卷将通过所设置的题项评估学生在各种校园活动中的参与度，测量学生目前对专业的理解、对课程的评价、对教师的评价以及对学校提供的学习支持的满意程度，为学校提供更丰富的数据，以便于更好地理解学生的发展问题，从而为学校改进提供政策性建议，以提升学生的满意度，提升学校的办学水平和质量。

二、问卷结构

本研究的工具《北京工业大学本科生学习满意度调查问卷》是借鉴了英国全国大学生调查（NSS, National Student Survey, 2017），美国（NSSE, National Survey of Student Engagement），清华大学“中国大学生学习与发展追踪调查”（CCSS），北京师范大学“中国大学生学习经验调查”（CCSEQ）问卷资料进行了符合本校实际情况的修改，对北京工业大学本科生的学习满意度进行调查。

编制的问卷主要由两个部分组成，包含七个方面的测量。第一部分为学生的背景信息，共有性别、年级、生源地、父母受教育程度、学费来源等18个问题。

第二部分为教与学的活动，其中将教与学的活动分为课程评价、教学评价、学习支持、组织管理、组织认同、收获评价六个方面，共有 65 道题目。这些问题有四个选项：1（很不符合），2（较不符合），3（基本符合），4（比较符合），5（完全符合）。下面将对问卷的结构作具体说明。

（一）背景信息

本科生学习满意度问卷非常细致地询问了学生的人口统计学变量及与学习相关的一些题项。主要包括学生的性别、生源地、年级、父母受教育情况、和任课教师交往的时间、花在课外学习和打工上的时间以及他们的学费来源。从理论上讲，学生的这些背景信息会在一定程度上与学生在大学的各种活动中的时间和精力投入有较大的关系，而且会影响学生对学校环境的感知，进而一定程度上影响学生的学习满意度。表 1 列出了学生背景信息的题项。

表 1 学生背景信息题项

性别

学生类别

学校类型

户口

生源地

父母职业阶层

父母受教育程度

您如何支付您的大学费用？请在答案中填上由各种资助来源所得的大约数额。

学校上课期间，您每周有多长时间用于与学业相关的课外活动，诸如研究、写论文、读书、实验及练习等？

您每周通常花多少时间用于勤工俭学？

您每周和任课教师交往的时间

在本校，到目前为止，您的绝大多数成绩为

本学期您修了多少学分？

当您本科毕业后，或如果您本科毕业，您是否期望攻读更高一级的学位？

当您本科毕业后，或如果您本科毕业，您是否期望到境外高校、科研院所攻读更高一级学位？学校上课期间，您每周用于交友、娱乐、参加社团活动

等的时间有多少（包括 QQ、微信等进行的活动）您每天用于睡眠的时间

（二）教与学的活动

学生在教与学的活动部分的具体表现是测量学生学习满意度的重要指标，通过该部分的得分能够了解学生参与学校各种活动的频繁程度。选项包括“很不符合”，“较不符合”，“基本符合”，“比较符合”，“完全符合”，将其赋值为 1, 2, 3, 4, 5。这些问题是本问卷的主要构成部分，又可被分为 6 个参与质量量表。每个量表包含了 9 到 13 个从容易到困难的活动。也就是说，在这些量表中，有些活动对大学生来说要相对容易一些且是他们经常参与的活动。而有些活动要相对困难一些且并不是那么平常的活动。因此，大学生在那些难度较大的活动中得分较高意味着他们有良好的表现，说明学校提供的资源足够丰富以满足大学生发展的需要，那么学生的学习满意度就会比较高。表 2 列出了 6 个学生参与质量量表。可以在下文的分析中参看各个量表中的问题项。

表 2 参与质量量表

课程评价量表	课程参与
教学评价量表	评教项目
学习支持量表	学校提供条件
组织管理量表	倾听学生意见
组织认同量表	认同感测评
收获评价量表	学生自身收获

课程评价中部分问题采用英国大学生全国大学生调查NSS 问卷和北京师范大学学生评教项目。主要包括课程知识（深度和广度）；课程实践性、课程难度，资料丰富程度。教学评价借鉴国内多所学校学生评教问题形成，主要从教师的教学态度，教学方法与风格等方面设置题目进行教学评价。学习支持的题项主要包括教师指导、同伴学习、学习资源（了解利益相关者需求），学习氛围的测量。组织管理主要是倾听学生的意见，考察课程安排是否合理（学习量）、向利益相关者（学生）阐释目标、以及一些激励举措等。组织认同是借鉴 CCSEQ 的部分问题，考察学生对本校以及学校各方面安排的认可度。收获评价部分借鉴 AHELO 对经济学学科学习结果的评价，测量内容有五个方面：学科知识和理解；学科知识和运用；相关数据和量化方法的有效运用；有效的沟通；独立学习能力的获得。

三、问卷的发放、回收与登录及分析

通过北京工业大学安排问卷发放，本问卷 2019 年 4 月份开始在校的本科生中进行发放，于 2019 年 6 月中旬回收完毕。本次调查回收 1520 份问卷，对数据进行处理和删除缺失值后，最终纳入分析的样本量为 1520 个。样本量具有较大的代表性，达到了应用统计学的要求。研究利用 SPSS 23.0 软件进行了描述性统计分析和相关分析。

四、研究的问题

在这次调查中，我们主要报告以下几个问题：

第一，北京工业大学学生的群体特征和个体特征怎样？譬如学校学生的男女

比例，学生父母的受教育情况等。

第二，在北京工业大学的受教育经历中，学生对学校各项活动的情况怎样？譬如

1.在课程方面，他们是否能够有机会把所学应用于实践？所学课程是否具有挑战性？所学课程的教材、参考书等学习资料、学习设施能满足学习需要等等。

2.在教学方面，教师教学是否能做到重点、难点突出？教师是否鼓励学生提出问题，启发学生思考？教师上课是否有自己的教学风格和特色等。

3.在学习支持方面，学校本科生对教师的支持、同学的帮助、图书信息资源能否满足自己的需要等有什么样的感受？

4.在组织管理方面，大学生的意见在学校是否被关注，譬如：学生社团活动能否获得支持和指导？学生是否被平等地对待（评奖、评优、处罚等等）？

5.在组织认同方面，大学生对学校的认同感如何。譬如：对课程的满意程度、对教师的满意程度、对学习资源和学习环境等的满意程度如何。

6.大学生在大学生校园里的收获情况如何？收获最大的是在哪些方面？

第二部分 教与学的活动与环境感知

一、学生背景信息

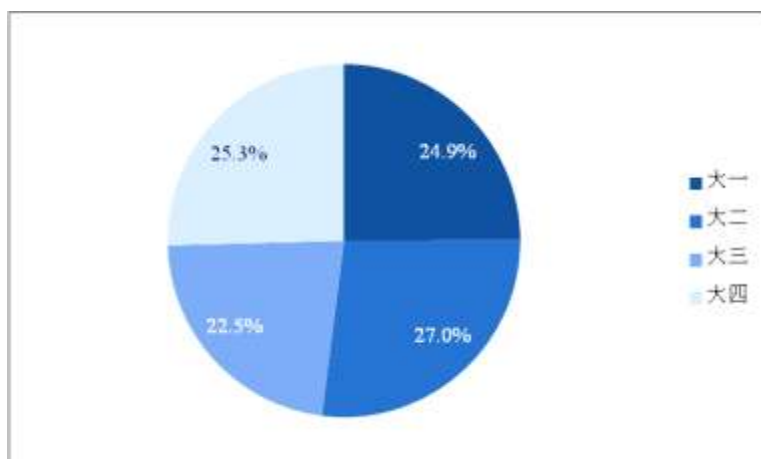
北京工业大学本科生学习满意度问卷非常细致地询问了学生的人口统计学变量。主要包括学生的性别、生源地、年级、父母受教育情况、与教师交往的时间、花在课外学习和打工上的时间、他们的学费来源以及未来的想法等。从理论上讲，学生的这些背景信息会在一定程度上与学生在大学的各种活动中的时间和精力投入有较大的关系，而且会影响学校本科生对学校环境的感知，进而一定程度上影响他们学习的满意度和对学校的满意程度。

（一）参与调查的学生人数

参与调查的对象是北京工业大学的本科生，覆盖面包括大一年级到大四年级。其中各年级学生人数为：大一年级 378 人，占比 24.9%，大二年级 410 人，占比 27.0%，大三年级 342 人，占比 22.5%，大四年级 385 人，占比 25.3%，各年级参与调查人数比例总体较为均衡。图表3直观地展示了各年级参与调查的学生人数和各年级的占比情况。

图表3 参与调查学生人数情况

年级	人数	所占百分比
大一年级	378	24.9
大二年级	410	27.0
大三年级	342	22.5
大四年级	385	25.3
总计	1520	100.0



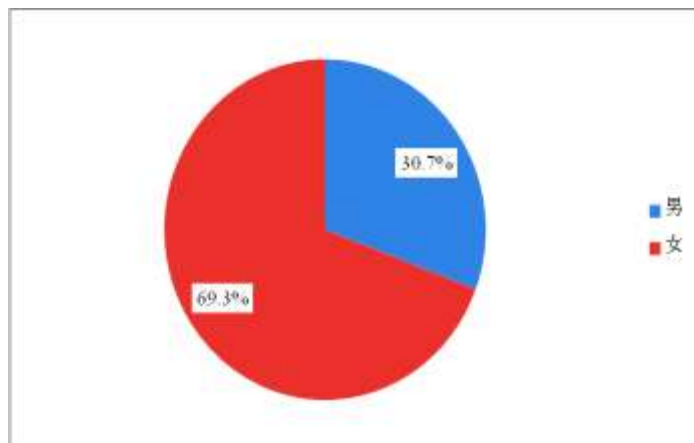
大三年级参与调查的学生人数最少，所占比例为22.5%，但总体而言四个年级参与调查的学生比例相差不大，较为均衡。

（二）学生性别

在参与调查的学生中，男生 466 人，占比为30.7%，女生 1054 人，占比为69.3%。图表 4 对人数和性别有更加直观的展示。

表 4 参与调查学生性别情况

性别	人数	所占百分比
男	466	30.7
女	1054	69.3
总计	1520	100.0



由图表4可知，参与调查的男女比例不太均衡，男生比例不到三分之一。

（三）学生家庭背景

在背景信息部分，我们通过学生的户口、学生生源地、学生父母的职业和受教育程度来了解学生的家庭背景情况。26.7%的学生户口为农业户口，73.3%的学生户口为非农业。本地生源占 58.9%，外地生源占 41.1%。具体信息如表5和表6所示。

表 5 参与调查学生户口情况

户口	人数	所占百分比
农业	406	26.7
非农业	1114	73.3
总计	1520	100.0

表 6 参与调查学生生源地情况

生源地	人数	所占百分比
本地	895	58.9
外地	625	41.1
总计	1520	100.0

从父母的职业上来看，有 28.1% 以上的学生父亲和 24.2% 以上的学生母亲是管理阶层。23.6% 的学生父亲和 19.7% 的学生母亲为农民与农民工。整体上看，学生的家庭背景来源比较多样，职业为农民和农民工以及产业与服务人员的比例较大。从父母受教育程度上看，46.6% 的学生父亲和 43.3% 的学生母亲具有专科及以上受教育程度，有 6.5% 的学生父亲和 9.8% 的学生母亲只有小学以下的受教育程度。接受过高等教育的学生父亲和母亲所占比例明显少于没有接受高等教育的比例。

表 7 父母亲的职业情况

职业	父亲	母亲
农民与农民工	23.6	19.7
产业与服务员工	16.5	16.3
管理阶层	28.1	24.4
专业人员	17.3	15.5
无业与退休	14.5	24.2

表 8 父母亲的受教育程度

受教育程度	父亲	母亲
小学及以下	6.5	9.8
初中	24.5	25.1
高中	22.4	21.7
专本科	40.3	39.5
研究生及以上	6.3	3.9

(四) 学生学习相关情况

在背景信息部分我们从学生的课外学习时间、每周与任课教师交往的时间、学习成绩、和所修学分四个方面了解学生学习情况的一些基本信息。

首先，在课外学习时间方面，总体来看，有 21.8% 的学生每周课外学习时间在 5 小时以内，有 25.1% 的学生每周课外学习时间为 6-10 小时，有 17.3% 的学生每周课外学习时间为 11-15 小时，有 13.6% 的学生每周课外学习时间为 16-20 小时，有 8.2% 的学生每周课外学习时间为 21-25 小时，有 3.6% 的学生每周课外学习时间为 26-30 小时，有 10.5% 的学生每周课外学习时间在 30 小时以上。也就是说，有 64.2% 的学生每周用于课外学习的时间在 15 小时以内。下列图表展示了北京工业大学本科生的课外学习时间情况，学习时间在 10 小时以内的比例最高。

表 9 学生每周课外学习时间情况

每周课外学习时间（小时）	人数	所占百分比
≤5	331	21.8
6-10	381	25.1
11-15	263	17.3
16-20	207	13.6
21-25	124	8.2
26-30	54	3.6
> 30	160	10.5
合计	1520	100.0

从各年级学生的课外学习时间来看，每周课外学习时间在 15 小时以下的大一、大二、大三、大四学生的比例分别为：66.6%，65.3%，50.6%，63.9%；每周课外学习时间在 16-25 小时之间的大一、大二、大三和 大四学生的比例分别为：20.7%，22.8%，36.1%，18.1%；每周课外学习时间在 26 小时以上的大一、大二、大三和 大四的学生比例分别为：12.8%，12.0%，13.2%，18.1%。

表 10 各年级学生每周课外学习时间情况

	每周课外学习时间 (小时)							人数
	≤5	6-10	11-15	16-20	21-25	26-30	>30	
大一	20.9%	24.0%	21.7%	12.3%	8.4%	3.4%	9.4%	383
大二	21.6%	26.5%	17.2%	14.5%	8.3%	3.4%	8.6%	408
大三	18.4%	24.9%	17.3%	16.7%	9.4%	3.2%	10.2%	342
大四	25.8%	24.8%	13.2%	11.4%	6.7%	4.1%	14.0%	387
人数	331	381	263	207	124	54	160	1520

其次, 在学生每周与任课教师交往的时间方面, 每周与任课教师交往时间 1 小时或者更少的比例为 38.6%, 每周与任课教师交往 2-3 小时的比例为 24.0%, 每周与任课教师交往 4-5 小时的比例为 14.3%, 每周与任课教师交往 6-8 小时的比例为 6.8%, 每周与任课教师交往 8 小时以上的比例为 16.3%。

表 11 学生每周与任课教师交往的时间情况

每周课外学习时间 (小时)	人数	所占百分比
≤1	586	38.6
2-3	365	24.0
4-5	218	14.3
6-8	104	6.8
≥8	207	16.3
合计	1520	100.0

从各年级学生每周与任课教师交往的情况来看, 大一年级每周与任课教师交往时间 1 小时或者更少的比例为 35.2%, 每周与任课教师交往 2-3 小时的比例为 23.8%, 每周与任课教师交往 4-5 小时的比例为 13.6%, 每周与任课教师交往 6-8 小时的比例为 7.6%, 每周与任课教师交往 8 小时以上的比例为 19.8%。

大二年级每周与任课教师交往时间 1 小时或者更少的比例为 37.3%，每周与任课教师交往 2-3 小时的比例为 25.2%，每周与任课教师交往 4-5 小时的比例为 14.7%，每周与任课教师交往 6-8 小时的比例为 6.9%，每周与任课教师交往 8 小时以上的比例为 15.9%。大三年级每周与任课教师交往时间 1 小时或者更少的比例为 37.1%，每周与任课教师交往 2-3 小时的比例为 21.4%，每周与任课教师交往 4-5 小时的比例为 16.7%，每周与任课教师交往 6-8 小时的比例为 5.3%，每周与任课教师交往 8 小时以上的比例为 15.2%。大四年级每周与任课教师交往时间 1 小时或者更少的比例为 44.4%，每周与任课教师交往 2-3 小时的比例为 24.0%，每周与任课教师交往 4-5 小时的比例为 12.7%，每周与任课教师交往 6-8 小时的比例为 7.5%，每周与任课教师交往 8 小时以上的比例为 14.0%。

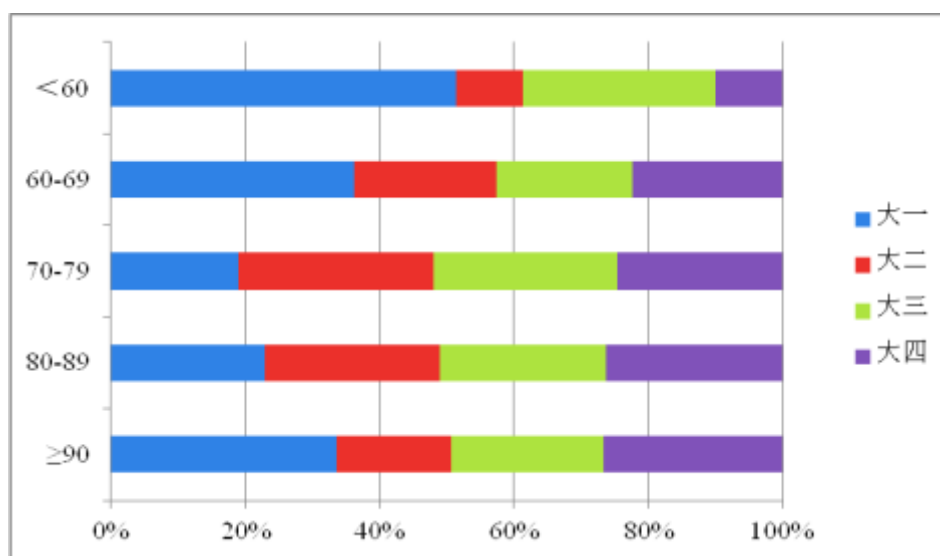
表 12 各年级学生每周与任课教师交往的情况

	≤ 1	2-3	4-5	6-8	≥ 8	人数合计
大一	35.2%	23.8%	13.6%	7.6%	19.8%	383
大二	37.3%	25.2%	14.7%	6.9%	15.9%	408
大三	37.1%	21.4%	16.7%	5.3%	15.2%	342
大四	44.4%	24.0%	12.7%	7.5%	14.0%	387
人数合计	586	365	218	104	247	1520

再次，在学生的学习成绩方面，本学年学生成绩呈现正态分布。如表 13 表示，各年级学生的成绩基本上集中在 70-89 分之间。在填写本题的学生中，大一到大四年级学生成绩在 80-89 百分比最高，在 80-89 分数段所占比例呈现随年级升高而增加的现象。

图表13 不同年级学生学习成绩

	≥90	80-89	70-79	60-69	< 60	人数合计
大一	14.6%	41.0%	24.0%	15.1%	5.2%	383
大二	7.4%	46.3%	36.5%	8.8%	1.0%	408
大三	9.9%	44.2%	34.5%	8.5%	2.9%	342
大四	11.6%	47.0%	31.0%	9.3%	1.0%	387
人数合计	165	679	479	159	38	1520



学分制在我国各大学已经逐步展开，并深入实施。我们也对此进行了基本的调查。从调查结果来看，我们可以发现，分别有22.7%和 23.5%的大一和大二学生本学年所修学分超过了 24 分，大一、大二年级的学生的学习任务相对较重。

表 14 各年级学生修学分情况

年级	≤8	9-13	14-18	19-23	≥24	合计
大一	31.1%	11.2%	19.1%	15.9%	22.7%	383
大二	24.5%	17.2%	20.1%	14.7%	23.5%	408
大三	25.4%	17.0%	23.1%	19.0%	15.5%	342
大四	41.1%	13.7%	14.5%	16.5%	14.2%	387
人数合计	465	224	290	250	291	1520

（五）是否愿意攻读更高一级学位

在填写问卷的 1520 人中，其中有 1254 人愿意攻读更高一级学位，占 82.5%，有 266 人不愿意继续攻读更高一级学位，占 17.5%。从年级来看，有 88.3% 的大一学生、78.4% 的大二学生、82.2% 的大三学生和 81.4% 的大四学生愿意继续攻读更高一级学位。可分别见图 15 和 16。

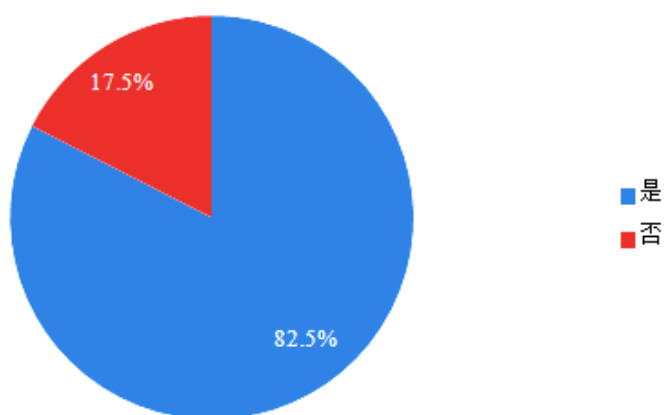


图 15 是否愿意攻读更高一级学位

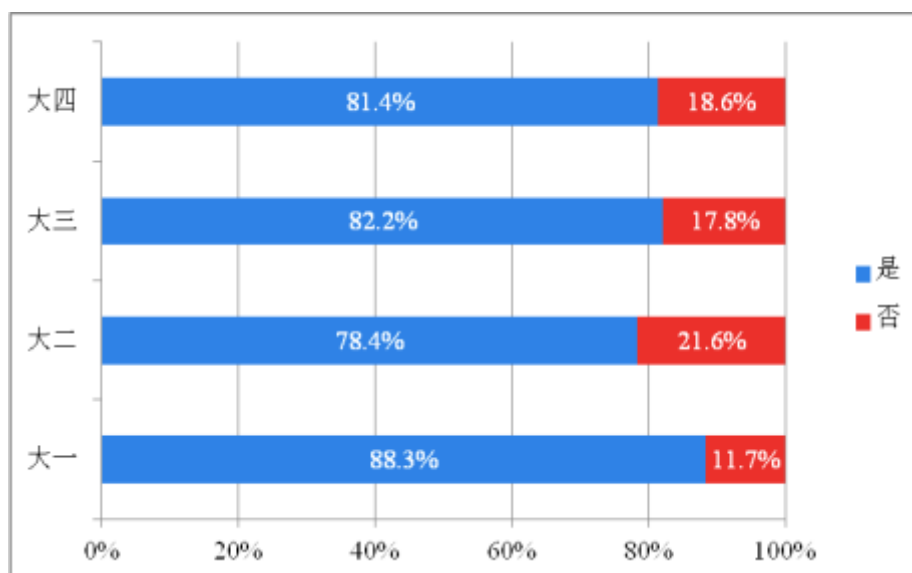


图 16 各年级学生是否愿意攻读更高一级学位

（六）学生每周用于打工的时间

在本次调查中，没有参与勤工俭学的比例为 67.2%，参与校内勤工俭学的比例为 12.9%，参与校外勤工俭学的比例为 19.9%。其中，每周在校内勤工俭学 5 小时以内的学生所占比例为 85.6%，每周在校内勤工俭学 6-10 小时的学生所占比例为 7.0%，每周在校内勤工俭学 11-20 小时比例为 4.0%，每周在校内勤工俭学在 20 小时以上的比例为 3.4%。每周在校外勤工俭学 5 小时以内的学生所占比例为 76.7%，有 8.8% 的学生每周校外勤工俭学时间为 6-10 小时，有 9.3% 的学生每周校外勤工俭学时间为 11-20 小时，有 5.1% 的学生每周校外勤工俭学时间在 20 小时以上。

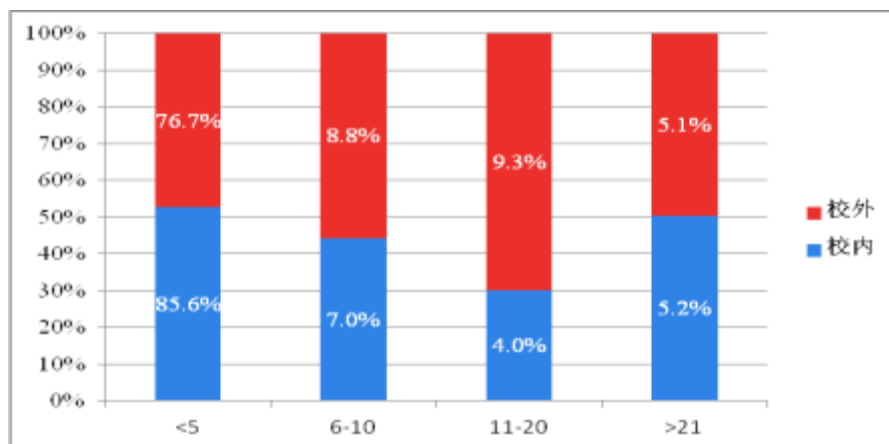


图 17 学生每周的打工时间（小时）

（七）学生学费的来源情况

如图所示，占 76.1% 的学生的学费全部或几乎全部都是来源于家长，89.3% 的学生的学费一半以上来自家长，仅有 7.8% 的学生的学费很少或不是来自家长。总体来看，约百分之九十的学生的学费或多或少都是来自家长。有

62.6%的学生学费不是来自自己，只有4.3%学生的学费全部来自自己。有3.7%的学生学费全部来自奖学金和助学金，有3.2%的学生的一半多的学费来自奖学金和助学金，有62.6%的学生的学费不是来自奖学金和助学金。有3.8%的学生的学费全部来自贷款，有0.3%的学生的一半多的学费来自贷款，而有89.7%的学生的学费不是来自贷款。应该特别指出来的是，有11.67%的学生或多或少都依靠贷款来解决自己的学费问题。

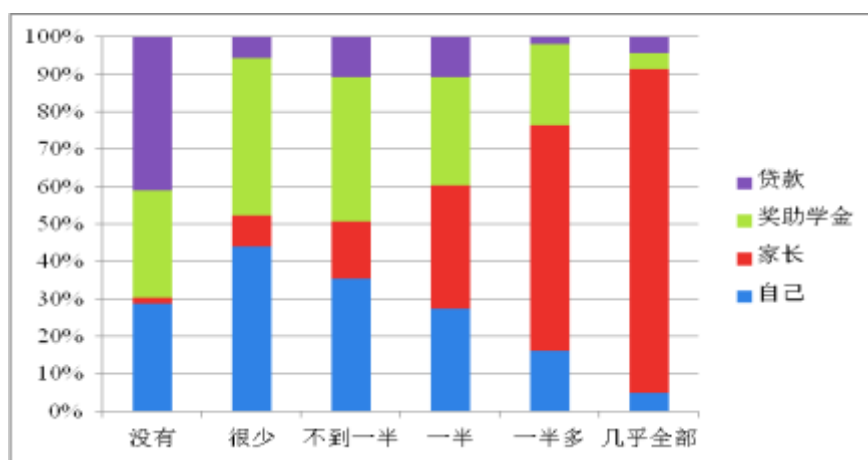


图 18 学生学费来源情况

二、教与学的活动

调查学生在大学教育经历中各环节的参与特征以测试满意度是本次调查的主要目的。上文曾表明，本次调查所使用的北京工业大学本科生学习满意度调查问卷主要包括课程评价、教学评价、学习支持、组织管理、组织认同等五个方面，共有54道题目。以此测量学生在大学里是如何利用大学里的场所及设施 and 了解学生在大学里对各个方面的满意度。每个活动纬度有9-13个从简单到复杂的活动项目。了解学生对大学里的各个活动的满意度是判断学校办学质量的关键。

图表 19 学生在各个活动维度上的平均分

	样本量	极小值	极大值	均值	标准差
课程评价	1520	1.00	5.00	4.00	.80100
学习支持	1520	1.00	5.00	3.97	.76712
组织管理	1520	1.00	5.00	4.01	.79727
组织认同	1520	1.00	5.00	4.06	.75023

(注：分别包括课程评价量表，学习支持量表，组织管理量表，组织认同量表，收获评价量表和教学评价量表因未录入数据暂未能分析。)

(一) 课程评价

在课程评价中有 11 个题目，图 20 显示了学生在这 11 个方面评价的百分比。

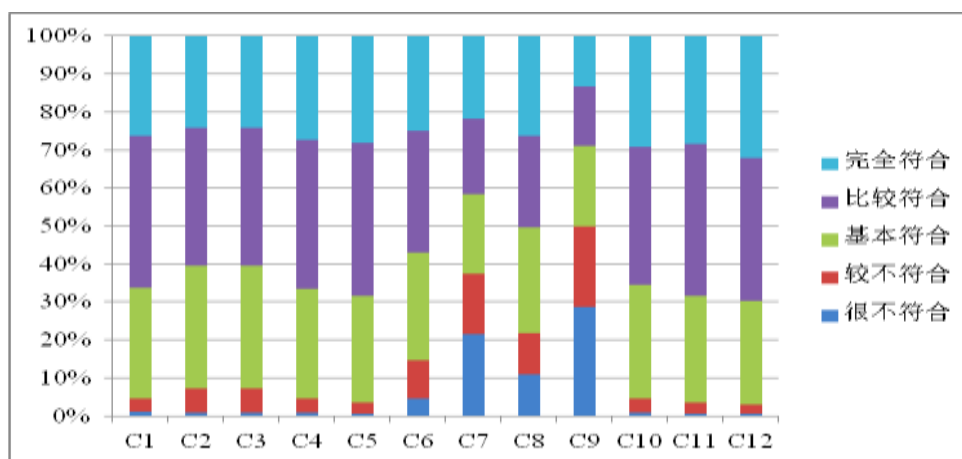


图20 学生对课程的评价

(注：C代表course，C1=所开设课程与本专业人才培养定位相契合；C2=所学的课程能有机会从不同专题学习中获取新的知识和思想；C3=能够有机会把所学应用于实践；C4=本专业实习、实践课程有明确的目标和要求；C5=本专业所学课程具有挑战性；C6=和行业组织、企业合作开设课程；C7=修读全英文授课课程；C8=和境外学校合作开设课程；C9=和境外学生通过课程学习进行交流；C10=所学课程的教材、参考书等学习资料、学习设施能满足学习需要；C11=能清晰理解每门课程的目标和要求；C12=所学课程有利于社会责任感和商业伦理的培养。利用程度分为“完全符合”“比较符合”“基本符合”“较不符合”“很不符合”五级)

可看出，学生对于课程评价的各个方面大多处于比较符合和基本符合的满意程度。学生在课程评价方面满意度较高的是：所学课程有利于社会责任感和商业伦理的培养、能清晰理解每门课程的目标和要求、本专业所学课程具有挑战性、本专业实习实践课程有明确的目标和要求，以及所开设课程与本专业人才培养定位相契合。对修读全英文授课的课程；和境外学校合作开设课程以及和境外学生通过课程学习进行交流三个题目上满意度很不符合的比例最大，是反向问题，说明学生对于英文课程和通过课程进行国际交流的国际化方面期待比较大，仍然有改进的空间。

图 21 显示了各个年级学生在课程评价量表上的平均值。本问卷得分赋值为完全符合为 5 分，比较符合为 4 分，基本符合为 3 分，较不符合为 2 分，很不符合为 1 分。总体来看，本科生在该量表上的平均值 3.66，得分比较高，说明满意度较高。除大二年级在该量表上的平均值略低外，其他三个年级的平均值都在 3.7 左右，说明满意度较高，但总体上四个年级的平均值差别并不大，说明各年级学生对于课程的评价比较一致。

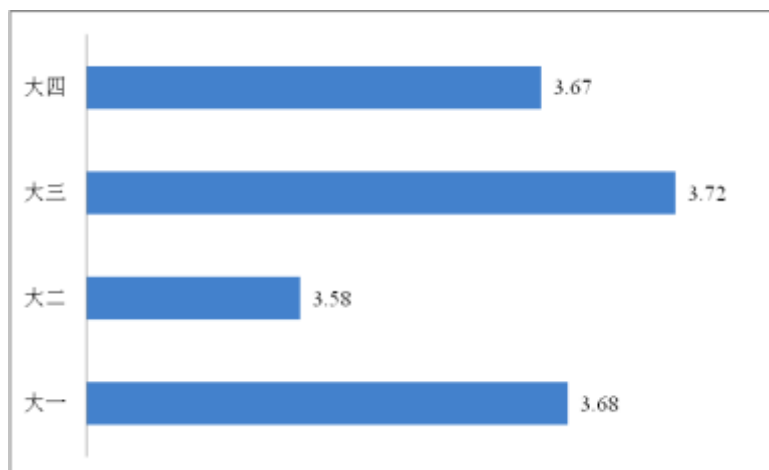


图 21 各年级学生在课程评价上的平均值

表 22 各年级学生在课程评价各题项的平均分

年级		C1	C2	C3	C4	C5	C6	C7	C8	C9	C10	C11	C12
大一	均值	3.92	3.99	3.78	3.92	3.99	3.65	2.89	3.44	2.58	4.00	3.98	4.04
	N	383	383	383	383	383	383	383	383	383	383	383	383
	标准差	.880	.851	.915	.895	.833	1.109	1.497	1.367	1.365	.848	.834	.850
大二	均值	3.78	3.85	3.71	3.81	3.91	3.53	2.93	3.34	2.54	3.82	3.86	3.93
	N	408	408	408	408	408	408	408	408	408	408	408	408
	标准差	.838	.824	.886	.846	.847	1.110	1.452	1.281	1.382	.891	.859	.864
大三	均值	3.89	3.98	3.82	3.93	3.92	3.70	3.21	3.55	2.75	3.92	3.98	4.01
	N	342	342	342	342	342	342	342	342	342	342	342	342
	标准差	.927	.859	.968	.915	.867	1.086	1.374	1.221	1.394	.893	.817	.851
大四	均值	3.89	3.93	3.76	3.88	3.88	3.65	3.18	3.44	2.70	3.84	3.91	3.96
	N	387	387	387	387	387	387	387	387	387	387	387	387
	标准差	.875	.873	.912	.874	.875	1.080	1.420	1.244	1.394	.937	.881	.870
总计	均值	3.87	3.93	3.76	3.88	3.92	3.63	3.05	3.44	2.64	3.89	3.93	3.98
	N	1520	1520	1520	1520	1520	1520	1520	1520	1520	1520	1520	1520
	标准差	.879	.853	.919	.882	.855	1.097	1.444	1.282	1.384	.895	.850	.860

(注：平均分的计算是以学生在各个评价层面对完全符合，比较符合，基本符合，较不符合，很不符合五个选项的选择为基础。完全符合=5，比较符合=4，基本符合=3，较不符合=2，很不符合=1。)

（二）学习支持

在学习支持这一维度下有 14 个题目，其范围覆盖了从教师、同学帮助和支持到学校资源的支持和校友的帮助，在学习支持上考虑的方面比较全面。

从下图可以看出，学生在学习支持上评价为完全符合和比较符合比例较高的有：学院与境外高校或机构有合作项目、能在需要时联系到教师、您能得到关于课程学习的详细建议和指导、学校信息资源和设施能够满足您学习的需要，以及有机会能从校友、行业领域专家处获得指导。总体看，本科生在学习支持上满意度属于中等偏高程度，所有方面满意度选择完全符合和比较符合的略大于基本符合、较不符合和很不符合；仅在您能和其他同学一起完成课堂作业、课题或者讲座、有机会参加国际学术交流活动（国际会议、实习、培训等）2项的满意度较低。

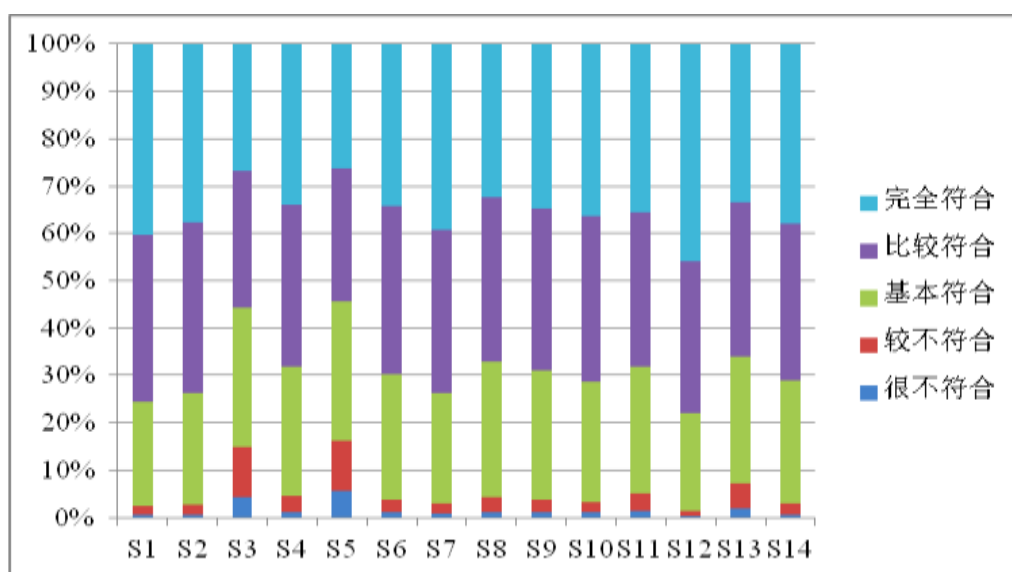


图 23 学生对学习支持的评价

（注：S代表Support，support1=您能在需要时联系到教师；Support2=您能得到关于课程学习的详细建议和指导；support3=您能和其他同学一起完成课堂作业、课题或者讲座；support4=您有机会和教师一起做研究；support5=有机会参加国际学术交流活动（国际会议、实习、培训等）；support6=学校学术活动、学术讲座丰富；support7=学校信息资源和设施能够满足您学习的需要；support8=学校图书资源和学习环境能满足您学习的需要；support9=社会实践和调查能满足您学习的需要；support10=有机会参加各类学术、专业、创业或设计竞赛；support11=具有积极、向上的学习氛围；support12=学院与境外高校、机构有合作项目；support13=师生关系融洽；support14=有机会能从校友、行业领域专家处获得指导。）

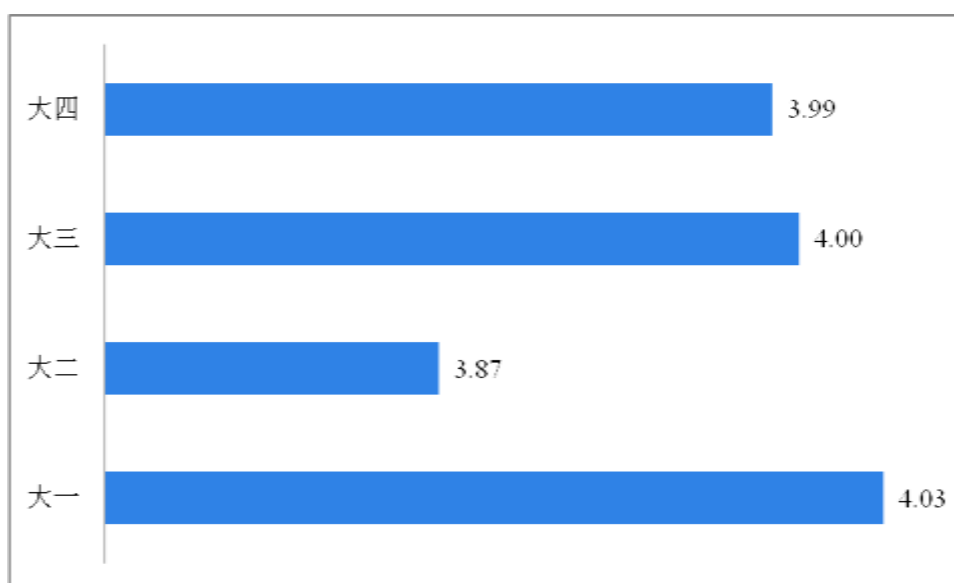


图 24 各年级学生在学习支持上的平均值

图 24 表明，大一年级学生在学习支持上平均值最高，说明满意度最高，大二年级学生在学习支持上的满意度最低。平均值总体上很高，在4.00左右，说明各年级在学习支持上满意度较高，但大二学生的满意度略低。表25显示了不同年级学生在学习支持每个方面的平均值。

表 25 各年级学生在学习支持上各题项的平均分

年级		S1	S2	S3	S4	S5	S6	S7	S8	S9	S10	S11	S12	S13	S14
大一	均值	4.20	4.13	3.61	4.04	3.66	4.11	4.19	4.00	4.02	4.12	4.08	4.27	3.95	4.16
	N	383	383	383	383	383	383	383	383	383	383	383	383	383	383
	标准差	.810	.838	1.141	.885	1.137	.834	.812	.899	.909	.843	.908	.789	.983	.848
大二	均值	4.04	3.98	3.56	3.86	3.46	3.89	4.02	3.85	3.88	3.97	3.83	4.13	3.79	3.95
	N	408	408	408	408	408	408	408	408	408	408	408	408	408	408
	标准差	.886	.867	1.120	.933	1.151	.910	.891	.881	.929	.888	.957	.853	1.013	.904
大三	均值	4.18	4.14	3.71	3.98	3.61	3.99	4.07	3.96	4.04	4.01	3.99	4.26	3.96	4.08
	N	342	342	342	342	342	342	342	342	342	342	342	342	342	342
	标准差	.843	.852	1.112	.909	1.165	.944	.926	.940	.889	.900	.972	.817	.963	.866
大四	均值	4.12	4.09	3.67	3.98	3.64	4.00	4.10	3.96	4.03	4.04	4.00	4.24	3.93	4.04
	N	387	387	387	387	387	387	387	387	387	387	387	387	387	387
	标准差	.854	.886	1.067	.953	1.131	.898	.875	.915	.896	.942	.926	.850	.980	.911
总计	均值	4.13	4.08	3.63	3.96	3.59	3.99	4.09	3.94	3.99	4.03	3.97	4.22	3.90	4.05
	N	1520	1520	1520	1520	1520	1520	1520	1520	1520	1520	1520	1520	1520	1520
	标准差	.851	.863	1.111	.923	1.147	.899	.877	.909	.908	.894	.944	.829	.987	.886

(三) 组织管理

由下图可以看出，学生对于组织管理各个方面的满意度较为一致，完全符合和比较符合的比例之和均在70%左右；组织管理维度各题项完全符合、比较符合和基本符合的比例之和均在95%以上，学生对此维度的满意感很高。其中学生社团活动能获得支持和指导、学生组织能够有效代表学生的学术利益，以及课程设置有条理等三项满意度相对而言略低。

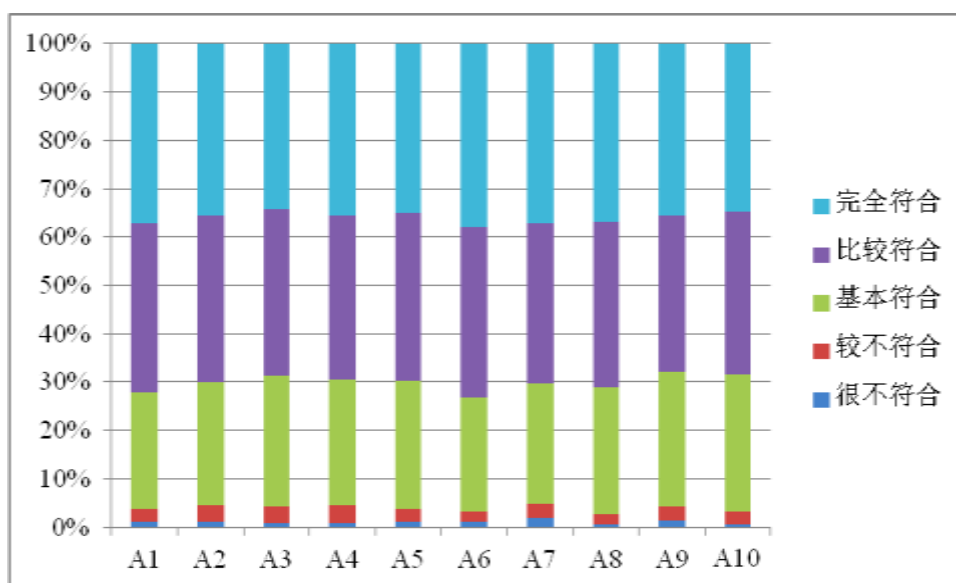


图26 学生对组织管理的评价

(注: A代表administration。administration1=学院、系会对本专业培养目标进行介绍; administration2=学院、系会对本专业开设的课程进行介绍; administration3=课程设置有 条理; administration4=课时安排合适; administration5=有足够时间完成各课的 作业和考评; administration6=学生对课程、教学的意见能得到及时的反馈; administration7=教师重视学生的反馈意见; administration8=学生被平等地对待 (评 奖、选优、惩罚等); administration9=学生社团活动能获得支持和指导; administration10=学生组织能够有效代表学生的学术利益。)

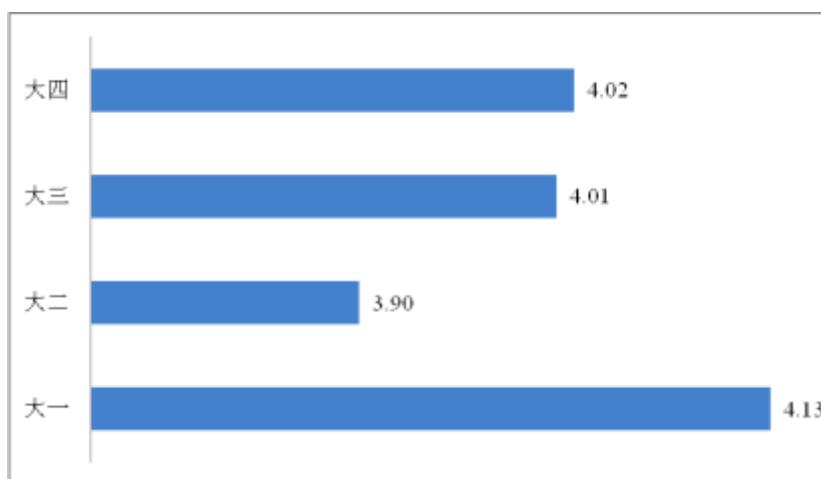


图27 各年级学生在组织管理上的平均值

图27表明, 大一年级学生在组织管理上平均值最高, 满意度最高, 大二年

级学生在组织管理上的满意度最低。平均值大体呈现了一个对号型函数的趋势，大一年级和高年级在组织管理上满意度较高。表28显示了不同年级学生在组织管理每个方面的平均值。

表28 各年级学生在组织管理上各题项的平均分

年级		A1	A2	A3	A4	A5	A6	A7	A8	A9	A10
大一	均值	4.18	4.16	4.10	4.05	4.10	4.17	4.13	4.16	4.13	4.11
	N	383	383	383	383	383	383	383	383	383	383
	标准差	.836	.845	.867	.912	.876	.873	.908	.832	.879	.848
大二	均值	3.94	3.88	3.84	3.85	3.88	3.93	3.89	3.95	3.89	3.93
	N	408	408	408	408	408	408	408	408	408	408
	标准差	.931	.926	.945	.953	.920	.897	.980	.891	.912	.864
大三	均值	4.04	3.98	3.99	4.04	4.00	4.09	4.02	4.02	3.94	3.96
	N	342	342	342	342	342	342	342	342	342	342
	标准差	.905	.925	.900	.887	.905	.908	.935	.885	.949	.928
大四	均值	4.02	3.99	4.00	4.05	4.04	4.10	4.01	4.07	3.96	3.98
	N	387	387	387	387	387	387	387	387	387	387
	标准差	.910	.938	.905	.890	.893	.868	.967	.882	.977	.914
总计	均值	4.04	4.00	3.98	4.00	4.00	4.07	4.01	4.05	3.98	3.99
	N	1520	1520	1520	1520	1520	1520	1520	1520	1520	1520
	标准差	.900	.914	.909	.916	.902	.890	.952	.875	.933	.890

(四) 组织认同

学生对于组织认同各个方面的满意度较为一致，完全符合和比较符合的比例之和大体都保持在70%左右。其中I8、I10、I11分别是关于教师、行政人员和同学的负向影响题，得分低说明学生对教师、行政人员和同学的满意度较高。正向题除您会再选择现在所学的专业一项外，其余各项完全符合、比较符合和基本符合的比例大多高达95%以上，说明北京工业大学本科生对组织认同感很高。

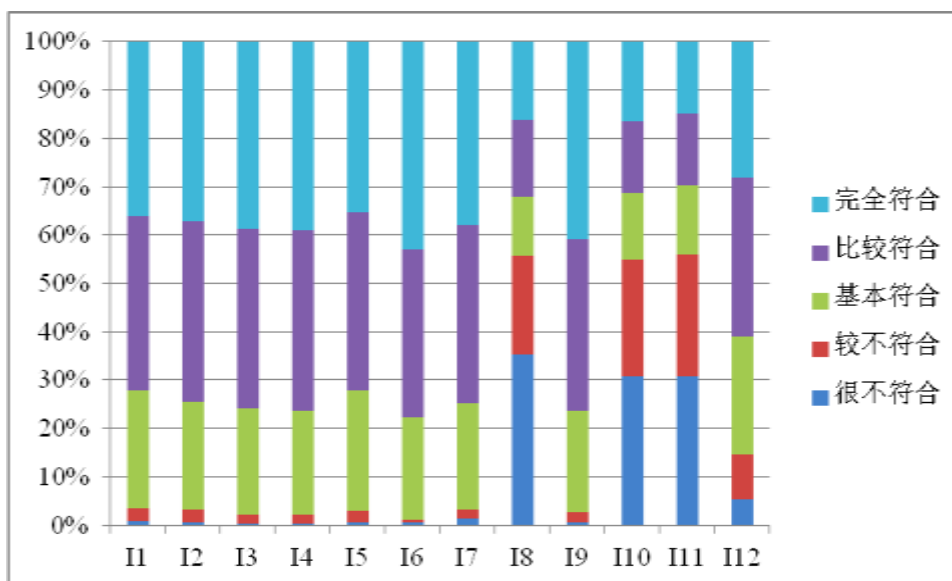


图29 学生对组织认同的评价

(注: I代表identification, identification1= 对课程设置满意; identification2= 对教师的教学质量满意; identification3=对学习资源和学习条件满意; ; identification4=对学习指导和服务满意; identification5=对职业规划和指导满意; identification6=教师是可接近的、有帮助的、理解体谅的、会鼓励学生的; identification7=行政人员和办公人员是有帮助的、体谅的、灵活的; identification8=教师是不可及的、令人气馁的、没有同情心的; identification9=同学是友好的、支持的、有归属感的; identification10=行政人员和办公人员是刻板的、没有人情味的、教条的; identification11=同学是相互竞争的、不相容的、疏远的; identification12=如果有机会, 您会再选择现在所学的专业; identification13=如果有机会, 您会再选择现在所学的学校。)

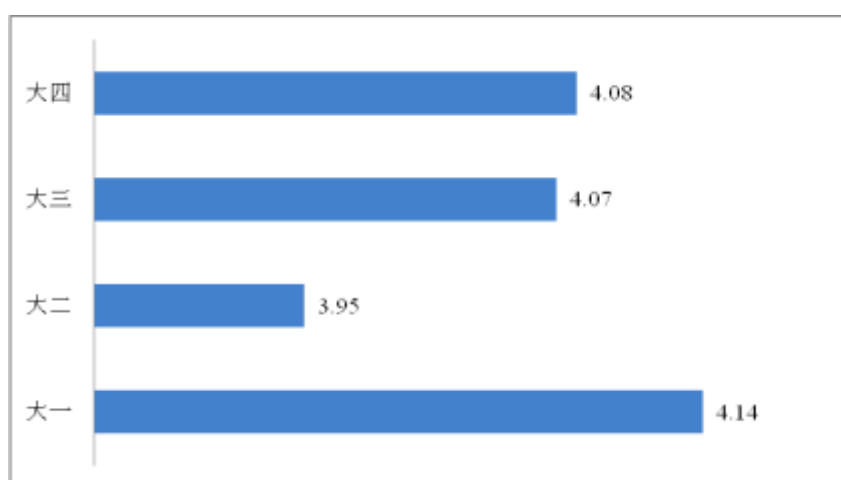


图30 各年级学生在组织认同上的平均值

图 30 表明，大二年级学生在组织认同上满意度最低，大一年级对组织认同的满意度要高于其他年级。大三、大四年级在组织认同上的平均分差异不大。表 31 显示了不同年级学生在组织认同每个方面的平均值。

表 31 各年级学生在组织认同上各题项的平均分

年级		I1	I2	I3	I4	I5	I6	I7	I9	I12
大一	均值	4.14	4.17	4.19	4.21	4.13	4.29	4.17	4.24	3.73
	N	383	383	383	383	383	383	383	383	383
	标准差	.882	.829	.833	.806	.838	.771	.888	.825	1.105
大二	均值	3.93	3.98	4.03	4.02	3.94	4.08	3.95	4.02	3.59
	N	408	408	408	408	408	408	408	408	408
	标准差	.870	.886	.849	.844	.885	.836	.920	.879	1.174
大三	均值	4.04	4.08	4.11	4.14	4.04	4.21	4.14	4.18	3.67
	N	342	342	342	342	342	342	342	342	342
	标准差	.905	.852	.851	.843	.862	.843	.849	.829	1.163
大四	均值	4.05	4.09	4.15	4.14	4.06	4.20	4.08	4.12	3.79
	N	387	387	387	387	387	387	387	387	387
	标准差	.886	.862	.815	.839	.869	.820	.879	.882	1.093
总计	均值	4.04	4.08	4.12	4.13	4.04	4.19	4.08	4.14	3.69
	N	1520	1520	1520	1520	1520	1520	1520	1520	1520
	标准差	.887	.860	.838	.835	.866	.821	.889	.858	1.135

第三部分 背景信息如何影响学习满意度

阿斯汀基于“投入（Involvement）”的概念于20世纪70年代提出了一种“输出-环境-产出”的大学生发展模型，其理论核心即为“学生通过投入获得发展”。由于“投入”理论的提出，学生发展或变化不再是单方向作用于学生的一种结果，成为学生个体与环境共同作用的结果。而帕斯卡瑞拉提出的大学生变化通用评估模型则更为复杂，不仅包括系统的特征和环境，同时更加关注多重作用的共同影响。他认为学生发展受到包括学生个体背景等因素的影响。¹学生努力质量虽不影响其他变量，但其他变量最终都能够通过学生是否高质量的投入学习来对其发展产生影响。可见，学生带着入学前的背景和特征进入学校，通过与他人的互动和努力获得发展变化，而这种变化同样受到来自学校组织结构与校园环境的影响。²韦德曼认同汀托和帕斯卡瑞拉的观点，学生在进入大学时身上带有植根于其背景环境的重要特征（社会经济地位、态度，职业倾向等）以及来自于父母和周边群体的“惯常规范”，一旦这些背景特征与大学的影响不一致，则会影响学生在学校的成长与发展。³因此，大学生本身背景和特征以及入学之后的环境都是影响大学生学习满意度的因素。

本部分将进行大学生的背景信息与教与学活动五个维度的相关分析统计大学生本身背景和特征对教与学活动的影响程度，对提升本科生学习满意度做出针对性的策略。根据布迪厄的文化资本理论，布迪厄认为资本分为文化资本、经济

¹ Pascarella, Ernest T., Terenzini, Patrick T. How College Affects Students[M]. San Francisco: Jossey Bass Publishers, 2005. 23.

² Means D R, Pyne K B. Finding My Way: Perceptions of Institutional Support and Belonging in Low-Income, First-Generation, First-Year College Students[J]. Journal of College Student Development, 2017, 58.

³ Weidman J C. Impacts of campus experiences and parental socialization on undergraduates' career choices[J]. Research in Higher Education, 1984, 20(4):445-476.

资本和社会资本三种，而文化资本在一定条件下可转化为经济资本和社会资本。⁴布迪厄认为文化的再生产会通过教育得以实现，并且会使高等教育阶段的受教育者从录取机会和专业选择上就输在起跑线上。⁵因此在背景信息中，只分析对大学生发展影响较大的家庭背景与教与学活动中四个维度的相关关系。

（一）学生户口与四个维度

不同户口归属的学生在四个维度上的差异如表 31 所示。户口为农业的学生和户口为非农业的学生在四个维度上无显著差异，农业户口和非农业户口在四个维度上的评价的均值都高，收获很大。

表 31 不同户口的学生在四个维度上的差异

维度	学生户口	均值	标准差	t 值	Sig.
课程评价	农业	3.9411	.77614	2.376	.123
	非农业	4.0126	.80936		
学习支持	农业	3.9275	.73446	1.844	.175
	非农业	3.9879	.77838		
组织管理	农业	4.0099	.75090	.0030	.953
	非农业	4.0126	.81384		
组织认同	农业	4.0531	.73328	.0110	.917
	非农业	4.0576	.75663		

($p < 0.05$ *, $P < 0.01$ **, $p < 0.001$ ***)

（二）学生生源地与四个维度

不同生源地的学生在四个维度上的差异如表 32 所示。学生生源地在课程评价方面无显著差异，本地学生与外地学生的课程评价平均分均在4分左右，说明本地学生与外地学生的课程满意度都很高。

⁴ 罗金彪.布迪厄的高等教育观哲学分析——社会关系再生产[J].黑龙江高教研究,2011(02):15-18.

⁵ 黄俊,董小玉.布尔迪厄文化再生产理论的教育社会学解读[J].高教探索,2017(12):35-40.

表 32 学生生源地在四个维度上的差异

维度	家庭所在地	均值	标准差	t 值	Sig.
课程评价	本地	4.0189	.81654	2.182	0.14
	外地	3.9572	.77742		
学习支持	本地	3.9834	.77729	0.501	0.48
	外地	3.9551	.75263		
组织管理	本地	4.0105	.81621	0.006	0.94
	外地	4.0138	.76999		
组织认同	本地	4.0567	.75814	0.000	0.99
	外地	4.0560	.73936		

($p < 0.05$ *, $P < 0.01$ **, $p < 0.001$ ***)

(三) 父母职业与四个维度

父母职业不同的学生在四个维度上的差异如表 33、34 所示。父母职业不同的学生在收获评价上无显著差异，父母职业为管理人员和专业人员的学生与父母职业为农民和产业工人及以下的学生在四个维度上的平均分均在4分左右，说明无论父母从事什么职业，学生在在四个维度上的满意度都很高。

表 33 父亲职业不同的学生在四个维度上的差异

维度	家庭所在地	均值	标准差	t 值	Sig.
课程评价	农民和产业工人及以下	3.9734	.78853	1.158	.282
	管理人员和专业人员	4.0178	.81567		
学习支持	农民和产业工人及以下	3.9559	.75344	.786	.375
	管理人员和专业人员	3.9909	.78338		
组织管理	农民和产业工人及以下	4.0180	.77359	.107	.743
	管理人员和专业人员	4.0045	.82537		
组织认同	农民和产业工人及以下	4.0584	.73582	.012	.912
	管理人员和专业人员	4.0541	.76773		

($p < 0.05$ *, $P < 0.01$ **, $p < 0.001$ ***)

表 34 母亲职业不同的学生在四个维度上的差异

维度	家庭所在地	均值	标准差	t 值	Sig.
课程评价	农民和产业工人及以下	3.9750	.77386	1.455	.228
	管理人员和专业人员	4.0266	.84698		
学习支持	农民和产业工人及以下	3.9627	.74588	.380	.538
	管理人员和专业人员	3.9880	.80406		
组织管理	农民和产业工人及以下	4.0300	.76934	1.404	.236
	管理人员和专业人员	3.9795	.84457		
组织认同	农民和产业工人及以下	4.0629	.72753	.199	.656
	管理人员和专业人员	4.0450	.78967		

($p < 0.05$ *, $P < 0.01$ **, $p < 0.001$ ***)

(四) 父母受教育程度与四个维度

父亲受教育程度不同的学生在四个维度上的差异如表 35 所示。父亲受教育程度不同的学生在课程评价与学习支持两个维度上的感知有显著差异。且父亲受教育程度高的学生在课程评价与学习支持两个维度上平均分高于父亲受教育程度低的学生，说明父亲受教育程度高的学生在课程评价与学习支持方面比父亲受教育程度低的学生满意感更高。

表 35 父亲职业不同的学生在四个维度上的差异

维度	家庭所在地	均值	标准差	t 值	Sig.
课程评价	高中及以下	3.9509	.77429	4.964	.026*
	本专科及以上	4.0426	.82850		
学习支持	高中及以下	3.9306	.74205	5.047	.025*
	本专科及以上	4.0191	.79286		
组织管理	高中及以下	3.9852	.76730	1.947	.163
	本专科及以上	4.0424	.82990		
组织认同	高中及以下	4.0424	.72358	.614	.433
	本专科及以上	4.0726	.77996		

($p < 0.05$ *, $P < 0.01$ **, $p < 0.001$ ***)

母亲受教育程度不同的学生在课程评价上的差异如表36 所示。母亲受教育程度不同的学生在课程评价上的感知有显著差异。且母亲受教育程度高的学生在课程评价上平均分高于母亲受教育程度低的学生，说明母亲受教育程度高的学生在课程评价方面比母亲受教育程度低的学生满意感更高。

表 36 母亲受教育程度不同的学生在四个维度上的差异

维度	家庭所在地	均值	标准差	t 值	Sig.
课程评价	高中及以下	3.9518	.77079	5.395	.020*
	本专科及以上	4.0479	.83620		
学习支持	高中及以下	3.9476	.74204	1.967	.161
	本专科及以上	4.0032	.79810		
组织管理	高中及以下	4.0110	.75942	.002	.965
	本专科及以上	4.0129	.84464		
组织认同	高中及以下	4.0508	.73233	.113	.737
	本专科及以上	4.0638	.77343		

($p < 0.05$ *, $P < 0.01$ **, $p < 0.001$ ***)

综上显示，学生的家庭文化资本确实会与学生的学习满意度有一定的关系，但并不是每一个方面都会受到学生入学前背景和特征的影响，影响学生学习满意度的主要因素还存在入学后学校提供的支持上。

第四部分 结论与讨论

一、大学生在学习满意度上的现状

根据第三部分的数据分析可以发现，除教学评价在数据中缺失无法分析之外，北京工业大学本科生对本校的课程评价、学习支持、组织管理、组织认同四个方面满意度都比较高，各方面包含的题项选择完全符合、比较符合、基本符合的比例大多集中在90%左右，其中组织管理维度和组织认同维度的正向题项各项完全符合、比较符合和基本符合的比例大多高达95%以上，说明北京工业大学本科生对组织认同感很高，对于学校以及学校提供的各种条件满意度很高。除教师是不可及的、令人气馁的、没有同情心的；行政人员和办公人员是刻板的、没有人情味的、教条的；同学是相互竞争的、不相容的、疏远的之外，其他的均为正向表述。但课程评价量表中对修读全英文授课的课程、和境外学校合作开设课程、和境外学生通过课程学习进行交流三个题目上满意度很不符合的比例较大，说明学生对于英文课程和通过课程进行国际交流的国际化方面期待比较大，仍然有改进的空间。学习支持量表中：学习支持维度仅在您能和其他同学一起完成课堂作业、课题或者讲座、有机会参加国际学术交流活动（国际会议、实习、培训等）2项的满意度较低，仍有一定的改进空间。以上几个题项满意度不高反映出了本科生希望学校增加这些方面的活动和教学安排。

根据第四部分的分析可以知道，学生的家庭文化资本确实会与学生的学习满意度有一定的关系，如父亲受教育程度不同的学生在课程评价与学习支持两个维度上的感知有显著差异，父亲受教育程度高的学生在课程评价与学习支持两个维度上平均分

高于父亲受教育程度低的学生；母亲受教育程度不同的学生在课程评价上的感知有显著差异。但并不是每一个方面都会受到学生入学前背景和特征的影响，说明影响学生学习满意度的主要因素还存在入学后学校提供的支持上，因此学校应该根据学生的满意程度针对性地做出改进并采取措施。

二、对提高大学生满意度的建议

（一）重视学生的国际化培养

根据统计结果，学生目前对国际化的需求明显超过了当前学校提供的国际化程度。因此，对于国际化水平的提升，在全英文授课的课程方面，首先要提升目前已经开设的全英授课的课程质量，认真分析学生的需要进行课程调整；其次要增加全英文授课课程的数量，但是开设课程要根据学生的需求开设，使学生能真正从课堂上学到相关的知识和能力；最后课程的开设要多考虑与境外学校合作开设，本校和境外教师合作开设课程或者以慕课的形式开设课程等都能够增强学生的国际化视野，并且能够提供学生与境外学生合作和交流的机会。

（二）加大学生学术支持的力度

学生对于学术锻炼以及和教师一起进行深入的科研训练有很高的期望，希望能够在科研训练中跟老师学到专业知识和能力，并且锻炼自己的学术能力。因此在这方面，可以开设相关的学生课题，组织学生申报，在学生课题的进行中能够锻炼学生的科研能力，也能够通过和指导老师的交流学到相关的知识和能力。教师在开展科学研究时，也可以多多欢迎学生参与课题，学校也可以建立相关的条例支持教

师带领学生进行科研训练，比如将教师带领学生进行科研训练计算为教师的工作量，给教师一定的补贴等。

（三）锻炼学生的综合能力

在学生的学习收获方面，其中具备较强的批判性思维和专业敏感性；具有熟练的英语听说读写能力；能够对专业领域的复杂问题进行综合分析和研究；具有全球视野，有能力进行跨文化交流四个方面仍然有很大的提升空间。大学生的收获满意度不仅仅体现在知识和技能的学习和掌握输入过程，而应当注意学习结果的输出。与课程学习相比，仅有知识学习并不足以提升学生整体获得感，如何运用知识于日常实践如有效谈话的实践中，能显著提升大学生各方面的获得感。因此，有意识的促进不同背景的学生之间以及学生与教师或其他人员之间的交流，并提升交流的机会和质量，通过课堂学术交流小组、学术报告等多种形式，促使学生利用机会发表自己对政治、社会、经济、环境等问题的看法，并通过一定的指导促进学生的有效交流，表达更多的信息。除口头表达之外，写作数量也能有效的提升知识技能方面的收获，因此不仅需要注重口头表达，也需要帮助提升大学生写作的数量与质量，为学生写作提供必要的指导。同时也能在沟通谈话和写作训练中锻炼学生的综合分析能力。

联系我们

电话: +86-10-62568532

邮箱: info@acbsp.cn

地址: 北京市海淀区善缘街 1 号立方庭 2 段 1018

网址: www.acbsp.cn (中文) www.acbsp.cn (英文)

扫描下方二维码关注 ACBSP 微信公众号:



Powered by ACBSP China office